

オペレーターズマニュアル



MTD チッパーシュレッダー CS4325



警告

この機械を操作する前に、本マニュアルに記載されている安全上のルールと指示事項をよくお読みの上、それに従ってください。
これらの指示に従わないと、怪我につながる恐れがあります。

このたびは、MTDチップーシュレッダーをご購入いただき、誠にありがとうございます。
操作マニュアルの安全上の決まりと指示をよくお読みいただき、十分注意をしてご使用ください。

エンジンオイル — 必ずエンジンオイルを入れてからご使用ください。
エンジンオイル — 4サイクルエンジンオイル 10W-30

目 次

安全にお使いいただくために……………2	トラブルシューティング……………8
組み立てとセットアップ……………4	MTD限定保障……………9
コントロールと操作……………5	パーツリスト……………10
メンテナンスと調整……………6	

モデルナンバー・シリアルナンバーの確認

モデルナンバー

お買い上げいただいたチップーシュレッダーをお使いになる前に本機についている銘版をご覧ください、そこに書かれている情報を右記にご記入の上保管してください。この銘版の情報はお買い上げの販売店にお問い合わせいただく際に必要となる大変重要なものです。

シリアルナンバー

安全にお使いいただくために重要なこと

2



警告 警告

このマークがある個所はその安全に関する指示をお守りいただけない場合、ご自身または周囲の方の身体または財産に危険を及ぼす可能性のあるものを指します。本機を操作する前に本マニュアルの指示をすべて読んでこれに従ってください。この警告マークがあったら注意してください。



エンジンの排気、その構成物質および車両の部品の一部はカリフォルニア州が認定した発がん性、奇形誘引またはその他の生殖上の害を及ぼす化学物質を有するか発します



危険！

本機は本マニュアル中の「安全に操作をしていただくための決まり」に従って操作をしていただくことを前提として作られています。他のタイプの動力機械と同じく、操作をする方の不注意やミスにより重大な傷害を被ることが考えられます。本機により手足の切断や、ものがはじかれるということもありません。安全上の指示に従っていただけない場合は、重大な傷害を受けたり死亡したりすることがあります。

トレーニング

1. すべての指示を読み、理解してからマニュアルに従って機械を組み立てて使用してください。このマニュアルは、常に安全な場所に保管してください。
2. 制御部やその操作を覚えてください。本機を速やかに停止する方法を覚えてください。
3. 16歳未満のお子様には運転させないで下さい。16歳以上の場合、本マニュアルの操作指示や安全規則を読んで理解していただき、訓練を受けた上で保護者の監督下で操作するようにしてください。
4. 成人の場合も適切な指示を受けずに操作することのないようにしてください。
5. 動作中は第三者、補助者、ペット、子供らが6m以上離れているようにしてください。事故の多くは複数の方が操作をしているときに起こります。
6. 室内や劣悪な場所でエンジンを運転しないでください。エンジン排気には一酸化炭素などの有害物質が含まれています
7. 回転部分の近くに手や足を置かないでください。回転刃との接触で指、手、足を切断することがあります。
8. 粉碎する材料が詰まった時にそのまま取り除いてはいけません。エンジンを止めてすべての稼働部分が完全に停止したことを確認してください。その後、バッグを取り外し、点火プラグを外し、地面に接地してから、機械を調べて修理してください。

準備

1. 徹底的に機械の不具合部分を調べてください。すべての石、ピン、缶などの異物を取り除いてください。
2. 常にゴーグルをかけて作業をしてください。はじかれた物は、目に重傷を引き起こすことがあります。ゴーグルはあなたの目を守ります。
3. 頑丈な作業靴と体にぴったりと合うスラックスとシャツを着てください。だぶだぶとした服や宝石類は動く部分に引っ掛かることがあります。素足またはサンダルをはいてこの機械を決して動かさないでください。作業する時には皮手袋をつけてください。
4. 作業を終了する前にすべてのボルトやネジを点検してください。また、目視で機械に損傷があるか詳しく調べてください。

ガソリンの安全な取り扱い

ケガまたは物的損害を避けるために、ガソリンを取り扱う際は最大に注意してください。ガソリンは引火性が高く、蒸気は爆発的です。ガソリンが衣服などについていた時には皮膚を洗い直ちに服を着替えてください。

- a. 承認されたガソリンのみを使用してください。
- b. 車内ではガソリンを入れないでください。
- c. すべてのタバコ、葉巻、パイプなど引火のもとを消してください。
- d. 決して屋内では機械に燃料を供給しないでください。
- e. エンジンが熱いうちには燃料を補給しないでください。少なくともエンジンを停止して2分間は冷却してください。

f. 燃料補給の時には燃料タンクの首元1/2インチ（約1.3cm）下までしか燃料を充填しないでください。

g. 燃料キャップを確実に締めてください。

h. 燃料がこぼれた場合は、すぐにふき取ってください。そして燃料がこぼれていない場所に移動して約5分間まってから始動してください。

i. 機械は草、枯草などの無い火災の危険のない場所で保管してください。油や燃料のこぼれを清掃して、燃料のしみ込んだゴミを取り除いてください。

j. 温水器、室内暖房器、炉、乾燥機または他のガス機器などがあり、火、火の粉または口火がある所では、機械または燃料容器を決して保存しないでください。

操作

1. 回転部の近くに、手や足を置かないでください。回転刃との接触は、指、手や足を切断することがあります。

2. 機械を始動する前に、取り入れ口、刃の部分が空ですべての破片が入っていないことを確認してください。

3. 裁断するすべての材料を調べて、金属、石、ピン、缶または機械への損害の原因となる異物を除去してください。

4. 刃が異物にぶつかった時、雑音、振動があるときにはエンジンをすぐに止めてください。機械が完全に止まったことを確認して、点火プラグを外し地面に接地して以下のステップを実行してください：

a. 損傷があるか詳しく調べてください。

b. 損傷した部品を修理または交換します。

c. 緩んでいる部分がないか確認して締めます。

5. 粉碎されたチップなどを、機械の放出部分に蓄積させないでください。

6. 機このマニュアルで指定するサイズより大きな材料を粉碎しないでください。ケガまたは機械の損傷が起こることがあります。

7. エンジンが動いている間は、決してつまった材料を取り除こうとしないでください。必ずエンジンを止めて、すべての稼働部分が止まるまで待つ点火プラグを外し地面に接地させてください。

8. ホッパーなしでは決して動かさないでください。エンジンが動いている間はバッグを交換しないでください。

9. すべてのガード、および安全装置をつけて動かしてください。

10. 機械に材料を入れるときには、偶然のキックバックを避けるためにホッパーやチップシュートから顔と体を横にずらしてください。

11. 明るい場所で作業をしてください。

12. この機械を舗装の上、砂利地、水平でない所では使用しないでください。

13. アルコールを摂取した時、また、薬の影響を受けている時にはこの機械を操作しないでください。

14. マフラーとエンジンは熱くなり、やけどを引き起こすことがあります。さわらないでください。

15. エンジンが動いている間は、機械を持ち上げたり、移動しないでください。

メンテナンスと保管

1. 安全装置を改造しないでください。また、定期的にチェックしてください。

2. 機械を安全な条件に保つために、頻繁にボルトとネジをチェックしてください。

3. 掃除、修理の時にはエンジンを停止して、刃とすべての可動部分が止まったことを確かめてください。点火プラグ・ワイヤーをはずし、接地してください。

4. エンジンガバナーの設定を変更しないでください。

5. 温水器、炉、乾燥機など、火、火の粉または口火がある所で、機械または燃料容器を保存しないでください。




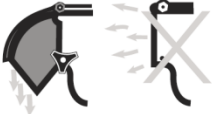

6. 機械に保存する前には少なくとも5分間機械を冷却させてください。

エンジンを改造しないでください。

どんな形であれエンジンを改造しないでください。エンジン改造は安全でない速度で動作することとなり、重大な事故を引き起こす可能性があります。工場でのセッティングを変更しないでください。

安全シンボルマーク

シンボルマークは製品に使われる安全シンボルマークです。機械を動かす前に、すべての指示を読んで、理解して、従ってください。

Symbol	Description
	マニュアルを読んでください。 使用する前に、マニュアルに記載のすべての指示事項を読んで、理解して、従ってください。
	警告— 回転刃。 機械の運転中は、吸込口および排出口から手を離してください。内部に回転刃があります
	傍聴人・ペット・子供 運転中は見ている人、ペット、子供を機械から少なくとも2~3m以上離してください。 運転中に誰かがそのエリアに入った場合は、ただちに機械を停止させてください。
	警告— 放出される破片。 シュートデフレクタが機械に正しく取り付けられていない状態で操作しないでください。
	目の保護 この機械を動かすときは常に安全眼鏡または安全ゴーグルをかけてください。



警告 機械を使用する前にマニュアルをよく読み理解してからお使いください。マニュアルを理解した人のみ使用してください。

組立とセットアップ

3

組立

注意—この機械はガソリンとエンジンオイルが入っていません。ご使用前にガソリンとエンジンオイルを入れてからご使用ください。

チップーシュート

輸送上の理由で、シュートが高い位置で木枠に入っています。それを下に引きおろし、以下の通りにしてください：

1. スプリングラッチを引き上げます。
図3-1 参照
2. チップーシュートをゆっくり下に引きおろします。ロックロッドにロックされ、カチッと音がします。図3-1 参照

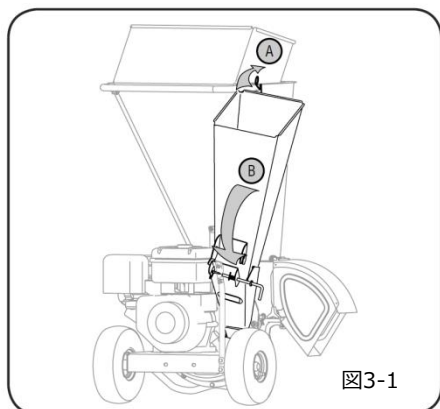


図3-1

警告— シュートが収納されている位置にあるときにはシュレッダーを決して動かさないでください。収納されている位置で動かすと、オペレーターまたは周囲の人に物的損害または重傷を負う場合があります。

バッグ

1. バッグを取り付けます。図3-2 参照
2. ウィングノブが完全にカバーされるように、バッグをつけてください。

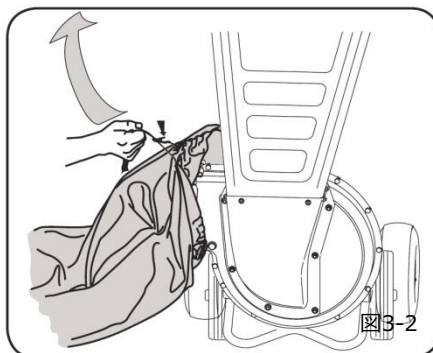


図3-2

ガソリンとエンジンオイルの充填

注意—この機械はガソリンとエンジンオイルが入っていません。ご使用前にガソリンとエンジンオイルを入れてからご使用ください。

注意—この機械はガソリンとエンジンオイルが入っていません。ご使用前にガソリンとエンジンオイルを入れてからご使用ください。



警告—ガソリンを取り扱うときは、十分に注意してください。ガソリンは可燃性です、そして、蒸気は爆発的です。屋内で決して燃料を供給しないでください。燃料を補給する時には、タバコ、葉巻、パイプとイグニッションの他のものを消してください。



警告—ガソリンを入れるときには、エンジンを停止して約2分間冷却してください。

コントロールと操作

4

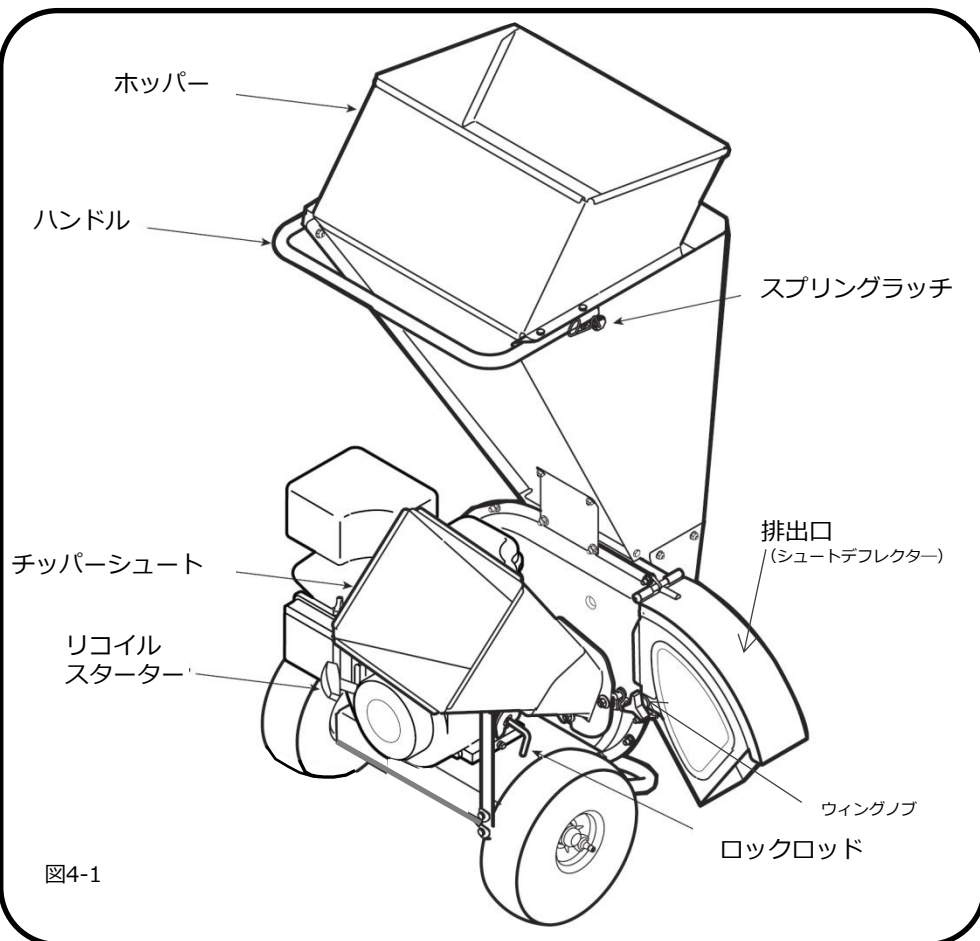


図4-1

チップーシュート

チップー用

最大直径75mmまでの木を入れることができます。粉碎できる直径は、木の乾燥状態、木の種類によって変わります。

ホッパー

シュレッダー用

直径12mmまでの葉・小枝を入れることができます。

重要：ホッパーには直径12mmより大きな枝を入れないでください。12mmより大きな枝を入れた場合、機械が損傷します。

ハンドル

手で移動する時などにハンドルを使用してください。

リコイルスターター

エンジンを始動させるときに使用します。

スプリングラッチ

スプリングラッチは、ホッパーの上部にあり、チップーシュートの折り畳み時のロックに使用します。図4-1 参照

ロックロッド

チップーシュートを使用位置に倒しロックロッドで固定します。収納時にはロックロッドを引っ張りチップーシュートを立てスプリングラッチで固定します。

排出口 (シュートデフレクター)

粉碎された木くずなどが排出されます。

操作



警告—シュートが収納されている位置にあるときにはシュレッダーを決して動かさないでください。収納されている位置で動かすと、オペレーターまたは周囲の人に物的損害または重傷を負う場合があります。

細断

葉や松葉などの庭くずはホッパーに入れて細断します。排出口から押し出されます。破片収集袋に入れます。

細断するときは、次のガイドラインに従ってください。

- 通常の庭の破片（葉、小枝、松ぼっくり、等）以外の材料を細断しようとししないでください。
- トマトなどの繊維性植物の細断は避けてください。新鮮なブドウはうまく細断されません。ブドウは完全に乾くまで裁断しないでください。

- 適度な量の破片をホッパーに入れてください。ホッパーに過負荷をかけないでください。
- 60cmより長い小枝、枝分かれしている小枝をホッパーに入れしないでください。ホッパーが詰まる原因となります。

重要：ホッパーに直径12mmを超える小枝を入れないでください。ユニット内のブレードなどが破損する恐れがあります。

ホッパーをきれいにする

ホッパーにゴミが詰まった場合は、次の手順に従ってきれいにしてください。

- エンジンを止め、ホッパー内の小枝をかき混ぜてください。両手でハンドルを軽く握り、チップーシュレッダーを動かしてください。

詰まりが解消されない場合は、次の手順に従ってください。

1. エンジンを止めてください。
2. ホッパーの上部付近もごみは、手を使って取り除きます。
3. ホッパーの深い位置の破片を取り除くために、枝（またはすなわちほうきの柄）などを使ってください。
4. ホッパーの深い位置の破片を取り除くために、枝（またはほうきの柄）などを使ってください。
5. 破片を取り除いたら、再びエンジンをかけてください。

注意、

スターターを引くことができない場合は、「メンテナンスと調整」セクションの項目を参照し、なかに詰まった小枝などを取り除いてください。

チップパー

警告— チップパーシュートを取り付けていない機械は、絶対に動かさないでください。

生木の場合、直径75mmまでの枝を粉碎することができます。粉碎できる直径は、木の乾燥状態、木の種類によって変わります。

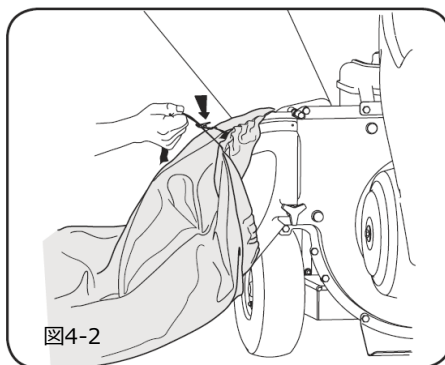
- ・ 両方の手でしっかりと枝を持ち、シュートに入れてください。
- ・ 一度に複数の枝をチップパーシュートに入れないでください。
- ・ 枝または木以外のものは決して入れないでください。

重要 既定の太さを超える枝は入れないでください。

注意 常に、鋭い刃で粉碎するようにしてください。刃に支障がある場合は、新しい刃と交換してください。

バッグをからにする

1. エンジンをとめてください。
2. ロックバックルを緩めてバッグをはずします。図4-2 参照。



3. バッグを空にしてシュートに取り付けます。

メンテナンスと調整

5

メンテナンス

一般的事項

- ・ メンテナンスを実行するときは、安全規則を守ってください。
- ・ エンジンを改造し回転数などを変えることは、エンジン保証を無効にします。
- ・ すべての調整は、各シーズン、少なくとも一回はチェックしてください。
- ・ 定期的に、すべての項目をチェックして、正常に動くことを確認してください。

警告— メンテナンス時は、必ずエンジンを停止して、点火プラグをはずし、地面に接地してください。

潤滑剤

1. チップパーシュートのヒンジをシーズンに1回オイルで潤滑してください。
2. 本機の使用後は必ずシュレッダーをきれいにしてください。

機械の手入れ

- ・ チップパーシュレッダーを清掃した後に使用してください。
- ・ **定期的にバッグを水でください。**バッグは日陰で完全に乾燥させてから使用してください。**ます。**
- ・ チャンバーが目詰まりした場合、以下の指示に従って取り外して清掃します。
- ・ ユニットの蓋をはずしてすべてのゴミを取り除きます。

注：高圧洗浄機による洗浄は、燃料システムなどに入り込んでしまう恐れがあるため、お勧めできません。

エンジンの手入れ

- ・ 本機を使用する前に必ずエンジンオイルレベルを確認してください。
- ・ エアクリーナーを25時間ごとに清掃または交換します。通常の状態では数回使用するごとに掃除してください。非常にほこりの多い条件下では数時間で掃除してください。
- ・ 点火プラグをきれいに清掃してください。点火プラグのギャップはシーズンごとにリセットしてください。
- ・ 布またはブラシで定期的にエンジンを清掃してください。エンジンの上部を清潔に保ちます。すべての草、汚れ、破片などを取り除いてください。

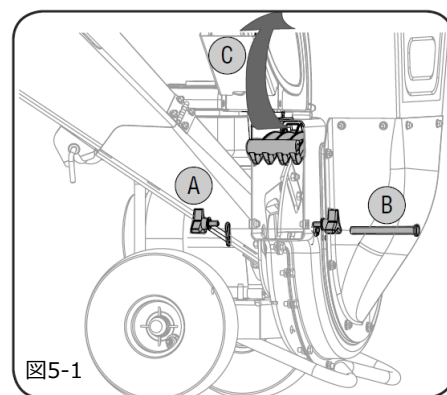
チャンバーをきれいにすること

警告— シュレッダーの刃とチップパー刃は鋭利です。手を保護するための革作業用手袋をつけて作業をしてください。

1. エンジンを停止し、点火プラグを外して、チップパーシュレッダーが完全に停止していることを確認します。

警告— マフラーとエンジン周辺のエリアは高温になります。エンジン・マフラーの近くで作業する場合は手を保護してください。

2. バッグがついている場合は、バッグをはずしてください。排出口の両側の2つのノブを取り外してください。図5-1 A 参照。



3. ハウジングを貫通しているクレビスピンからヘアピンクリップを取り外します。図5-1 B参照。
4. シュレッダースクリーンを上回転させます。図5-1 C 参照。周囲をきれいにし、破片を削り取ります。
5. スパークプラグワイヤーが外されていることを確認してから、スターターロープをゆっくりと2~3回引っ張り、刃を回転させて残っているをすべて取り除きます。
6. きれいに取り除いたら、シュレッダースクリーンを回転させてください。そして、U字形の鍵ピンとヘアピン・クリップを取り付けてください。
7. 必要に応じてバッグをシュート排出口に再び取り付けてください。

チップーブレードのお手入れ

警告 刃が鋭いため、手を保護するための皮手袋などを着用して作業をしてください。

1. エンジンを停止し、点火プラグを外して、チップーシュレッダーが完全に停止したことを確認します。
2. シュレッダースクリーンを上方向に回転させます
3. 2本の六角ボルトとサドル・ワッシャーを取り外すことによって、フレームからシュート支持プレースを取り除いてください。図5-2 A参照

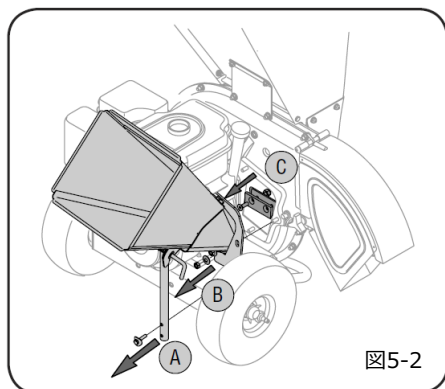


図5-2

4. インペラーハウジングを固定するナットとワッシャーを外し、シュートを取り外してください。図5-2 B参照
5. 2本の刃のうちの1本が見えるまで、手でインペラーを回転させてください。
6. インペラーに止めてある内部の六角ネジ、座金と六角ナットを外して刃を取り外してください。図4-2 C参照

注意：3/16のレンチを使用します。

7. 交換用ブレードを取り付けます。

重要：刃を研ぐときには、手袋を使用して手を保護します。刃の元の角度を確認してください。

8. 他の刃を交換するために、インペラーを回転させて2本目の刃を露出させて、上記のステップを繰り返してください。

シュレッダーブレードのお手入れ

警告 刃が鋭いため、手を保護するための皮手袋などを着用して作業をしてください。

1. エンジンを停止し、点火プラグを外して、チップーシュレッダーが完全に停止したことを確認します。
2. ホッパー支持ブラケットのインペラーハウジングに固定する2つのフランジナットと六角ボルトを外してください。ホッパーが不安定になるため保持してください。図5-3 参照

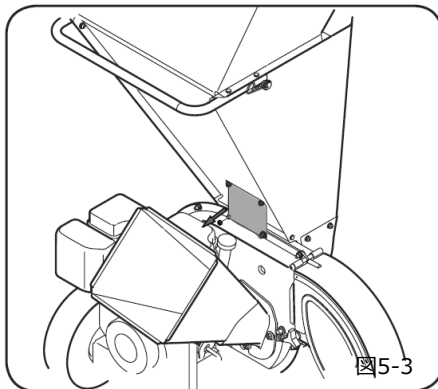


図5-3

3. ホッパーを固定している6つのボルトを外します。図5-4 参照

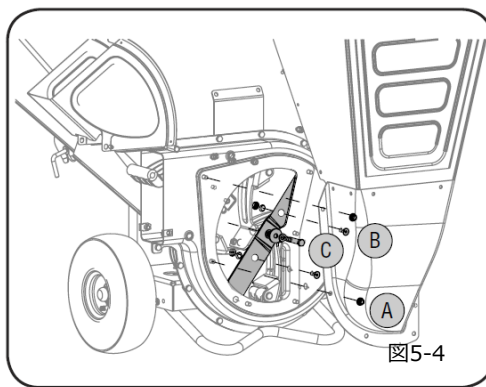


図5-4

4. 慎重に、ホッパー・アセンブリをインペラーハウジングから外します。
5. シュレッダーの刃を取り外すとき、インペラーが回転するのを防ぐために木片を挿入し固定してください。
6. 2本の内部の六角ネジ、六角ロック・ナットとシュレッダーの刃をインペラーに固定する止め座金を取り外してください。図5-4 B参照
7. 刃を交換した後、六角ボルト、止め座金と平ワッシャーを完全にシュレッダーの刃へ戻してください。図5-4 C 参照

重要：刃を研ぐ場合
再利用の場合の研削は元の角度に従って研いでください。偏ったバランスを防ぐため、均一なバランスになるように研いでください。

重要：ブレードを再び組み立てるときには、
センターボルトを61.02~78.65N・mの間でしめてください。外の2つのボルトは27.12~33.90N・mの間でしめてください。

シーズンオフの保管

- ・ 保管の前に機械を動かし、すべてのゴミを取り除いてください。
- ・ チップーシュレッダーを保管する前に、防錆処理をしてください。特にスプリング、ベアリング及びケーブルなどには、シリコンなどを塗ってください。
- ・ エンジンと本器の外側から、すべてのほこりを落してください。
- ・ 本器をきれいな、乾いた場所に保管してください。
火器の近くでは保管しないでください。

問題	原因	対応策
エンジンが 起動しない	<ol style="list-style-type: none"> 1.スロットルレバーが正しい位置にない。 2.エンジンスイッチ位置（装備されている場合）がOFFの位置にある。 3.スパークプラグワイヤが切断されている。 4.チョークがチョーク位置にない場合。 （装備されている場合） 5.燃料タンクが空または古い燃料。 6.燃料コックが閉じている。 （装備されている場合） 7.点火プラグの不良。 	<ol style="list-style-type: none"> 1.スロットルレバーをFASTまたはSTART位置に動かします。 2.エンジンスイッチをオンの位置にします。 3.ワイヤをスパークプラグに接続します。 4.チョークレバーをCHOKEの位置に動かします。 5.タンクに新しいガソリンを満たします。 6.燃料コックをオンにします。 7.掃除するか、隙間を調整するか、新しいプラグに交換します。
エンジンが 不安定になる	<ol style="list-style-type: none"> 1.スパークプラグブートが緩んでいます。 2. CHOKE位置のままエンジン動かしている。 （装備されている場合） 3.燃料ラインの詰まりまたは古い燃料を使用している。 4.エンジン回転数が低い。 5.燃料システムに水、または汚れがある。 6.エアークリーナーの詰まり。 7.キャブレターが調整されていない。 	<ol style="list-style-type: none"> 1.スパークプラグブートを接続して締めます。 2.チョークレバーをオフの位置にします。 3.燃料ラインを清掃します。新しいガソリンをタンクに入れます。 4.常にフルスロットルでエンジンを作動させてください。 5.燃料タンクを空にします。新鮮な燃料を補充します。 6.エアークリーナーを掃除または新しいものに交換する。 7.販売店に連絡してください。
エンジンの オーバーヒート	<ol style="list-style-type: none"> 1.エンジンオイルのレベルが低い。 2.エアークリーナーが汚れている。 	<ol style="list-style-type: none"> 1.エンジンオイルを正常な量入れ、クランクケースを適切なオイルで満たします。 2.エアークリーナーを新しいものに交換する。
エンジンが 時折スキップする	<ol style="list-style-type: none"> 1.点火プラグの隙間が近すぎる。 2.キャブレターのアイドル混合調整が正しく設定されていません。 	<ol style="list-style-type: none"> 1.スパークプラグを取り外し、ギャップを調整する。または、新しいプラグに交換する。 2.販売店に連絡してください。
過度の振動	<ol style="list-style-type: none"> 1.部品が緩んでいるか、インペラが破損しています。 	<ol style="list-style-type: none"> 1.販売店に連絡してください。
木くず、木片が 放出しにくい	<ol style="list-style-type: none"> 1.放出エリアが詰まっています。 2.異物が詰まっている。 3.エンジンの回転数が低い。 	<ol style="list-style-type: none"> 1.エンジンを停止し、点火プラグのワイヤを外します。スパークプラグワイヤ、内部、排出口をきれいにする。 2.エンジンを停止し、点火プラグのワイヤを外します。詰まった異物を取り除きます。 3.常にフルスロットルでエンジンを作動させてください。
排出スピードが遅い。 粉碎のされ方が 違ってきている	<ol style="list-style-type: none"> 1.エンジンの回転数が遅い。 2.ブレードの切れ味が落ちている。 	<ol style="list-style-type: none"> 1.常にフルスロットルでエンジンを作動させてください。 2.チップパーブレードを新しいものと交換する。



MTD 限定保証書

株式会社エープラス（以下a+）は、MTD LLC の品質保証に基づき、下記の通りの限定保証をいたします。

本商品の不具合に対して最初のご購入日より **1年間** 保証し、選択的ではありますが、材料や製造における欠陥が見つかった部品は、無償で修理または交換いたします。この限定的な保証は、付属の取扱説明書にしたがって本製品を使用したり点検を行った場合であり、誤使用、悪用、商業的使用、不注意、事故、不正な点検、改造、破壊行為、窃盗、家事、水害、または、他の危難や天災による損害などが原因でない場合に限り適用します。本取扱説明書に記載してある本製品のための仕様であっても、a+が承認していない付属品や部品を取り付けたり使用したりした場合は、それによって本製品に損傷が生じても保証対象外となりますので、ご注意ください。

本商品の正規の消耗品は以下のとおり別条件になります。：すなわち、正規の消耗品の故障についてはその原因に関係なく90日間は保障の茶位省とします。90日を過ぎて1年以内は、他の部品の材料または製造上の不具合により消耗部品に故障が発生した場合にのみ、その消耗部品を補償の対象とします。正規の消耗品には、電池、ベルト、刃、刃アダプター、芝袋、乗用デッキ、ホイール、座席、雪放出器、スキッドシュー、雪削板、オーガ、らせんゴム、タイヤなどを含みますが、これらに限定されるものではありません。

オーナー登録をしてください。

保障サービスを受けるには、ご購入時のオーナー登録が必要となります。

同封の“登録用はがき”でオーナー登録をお願いします。

サービスを受けるには：

保障サービスを受けるには、ご購入された販売店までご連絡をお願いいたします。

この限定保証書は、以下の場合には適用されませんのでご注意ください。

- 潤滑油、フィルター、刃の研磨、エンジン調整、ブレーキ調整、クラッチ調整、および使用や時間の経過に伴う一般的な外装の劣化などの日常メンテナンス項目。
- MTD日本正規輸入元のa+が販売した製品が対象となるため、並行輸入などそれ以外のルートでご購入をされた製品に対してはいかなる保証も行いません。
- MTD LLC純正の部品以外は、この保障の対象になりません。
- 公認している取扱店以外で受けた点検もこの保障の対象にはなりません。
- 輸送費用や点検時の派遣費用は対象とはなりません。

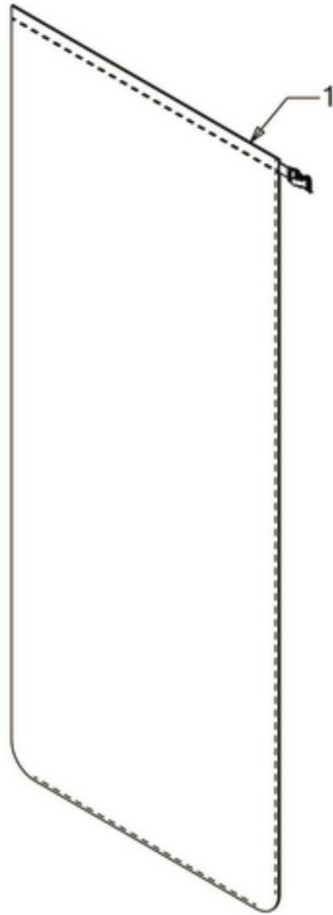
上記の製品に対する保証は、書面による明示的な保証の有効期限を過ぎた後は適用されません。製品に関して書面または口頭にて、取扱店または販売店を含めたいかなる人、あるいは団体が他の明示的な保証を約束したとしても、a+は上記の保障以外には責任を持ちません。期間中における唯一の保証は、上記のとおり製品の修理または交換です。本保証書に記載した事項は、ご購入いただいた製品にのみ適用されます。代替えまたは一時的な業務委託により生じた費用あるいは、保証対象製品の一般的なレンタル費用を含めて、二次的あるいは結果的な損失または損害に対して、a+は責任を負わないものとします。

- ・いかなる場合にも、保証総額が販売した製品の購入金額を超えることはありません。
 - ・本製品の安全機能を変更すると、本保証は無効となります。本製品の誤使用や使用能力欠如から生じるお客様自身あるいはお客様の財産、または他人や他人の財産に対する損失、損害または損害に関しては、お客様自身が危険と責任を負います。
- この限定保証書は、当初のご購入者以外の人、あるいはご購入者から贈り物として受け取った人には適用されません。

a+ 株式会社 エープラス

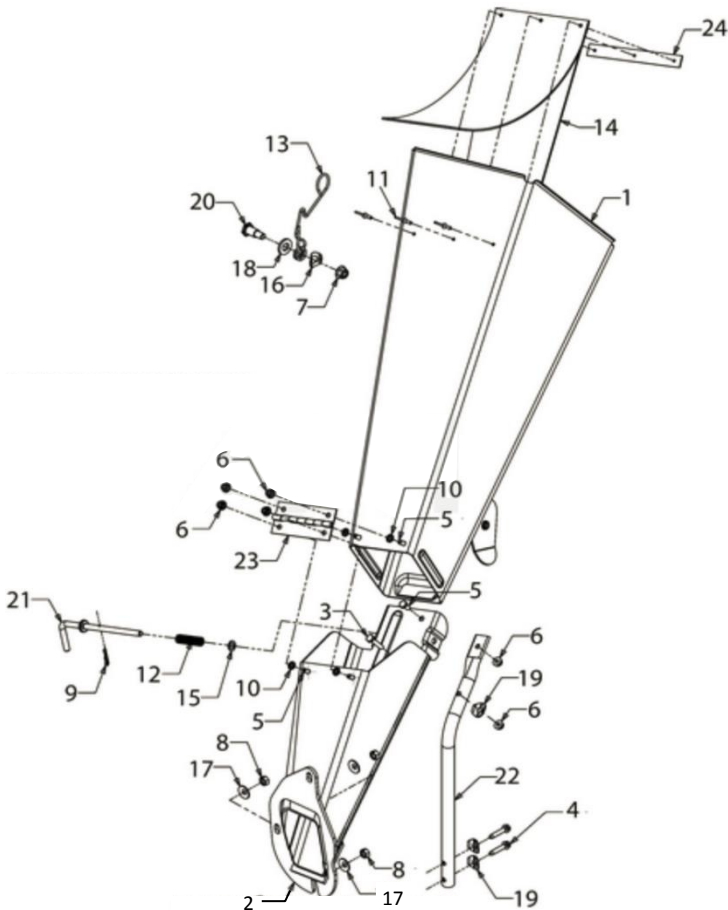
〒396-0217 長野県伊那市高遠町上山田 86
Phone.0265-94-6121 Fax. 0265-94-5138

BAG



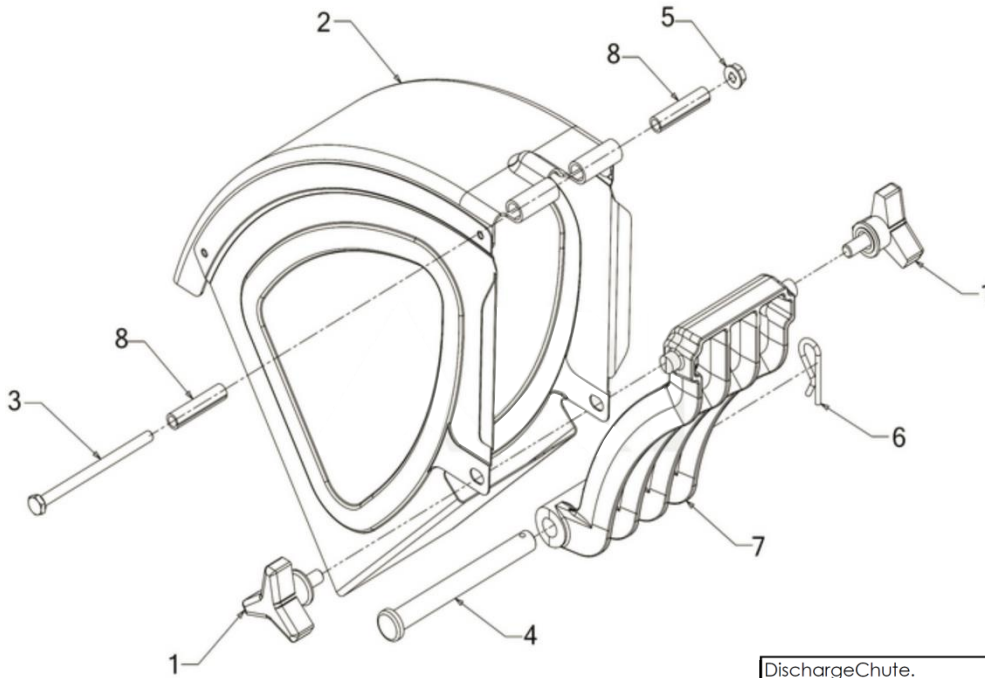
Bag			
Ref #	Part #	Description	Qty
1	964-04023	SHREDDER BAG (23.5 x 58) (WHITE)	1

Chipper Chute



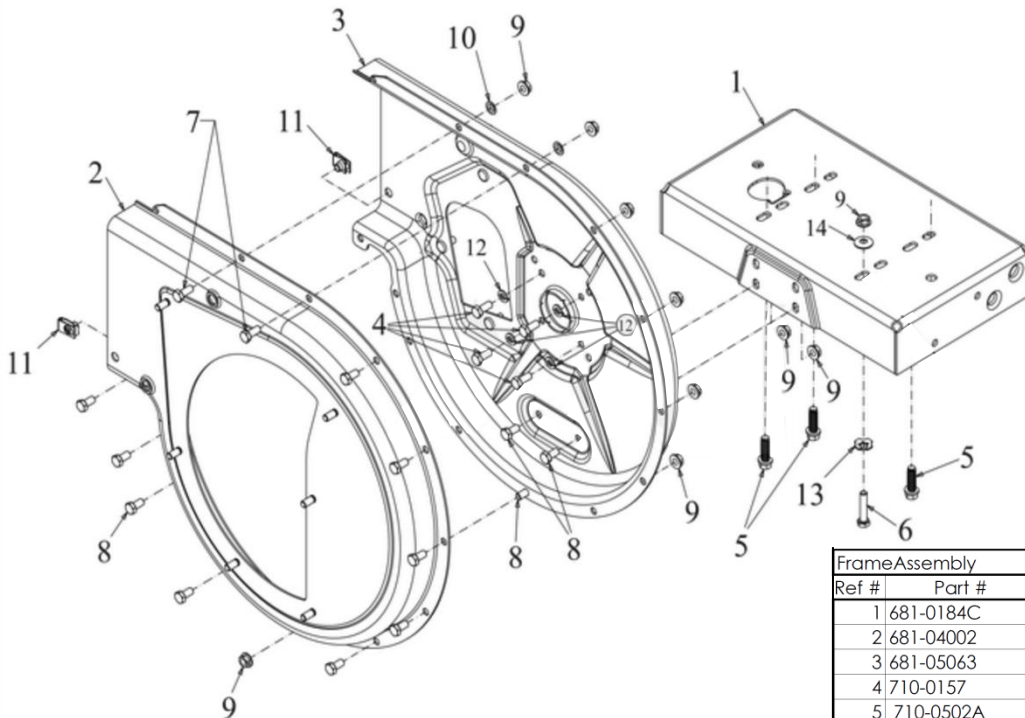
ChipperChute			
Ref #	Part #	Description	Qty
1	681-04006-0638	CHUTE ASSEMBLY (UPPER)	1
2	681-04117-0638	LOWER CHIPPER CHUTE	1
3	710-0106	HEX SCREW 1/4-20 x 1.25	1
4	710-0809	SCREW 1/4-20 x 1.25	2
5	710-3013	SCREW 1/4-20X.5 GR5	5
6	712-04064	FLANGE LOCK NUT	6
7	712-04065	NUT	1
8	912-3010	HEX NUT	3
9	914-0104	COTTER PIN .072 DIA	1
10	726-0233	RETAINER-BOLT .25ID x .50OD	4
11	728-0175	RIVOT	3
12	932-0306A	COMPRESSION SPRING	1
13	932-04167	TORSION SPRING	1
14	735-0249A	CHUTE FLAP	1
15	936-0140	FLAT WASHER	1
16	736-0182	SPRING WASHER .50 x 1.0 x .022	1
17	736-0242	BELL WASHER .337 X.867 x .057	3
18	936-0326	FLAT WASHER .510 x 1.000 x .125	1
19	936-0451	SADDLE WASHER	3
20	738-0430	SHOULDER SCREW .500 DIA x .685	1
21	947-04163	LOCK ROD	1
22	749-1004-0638	CHUTE SUPPORT	1
23	781-04032	CHIPPER CHUTE HINGE	1
24	781-0633	FLAP STRIP	1

Discharge Chute



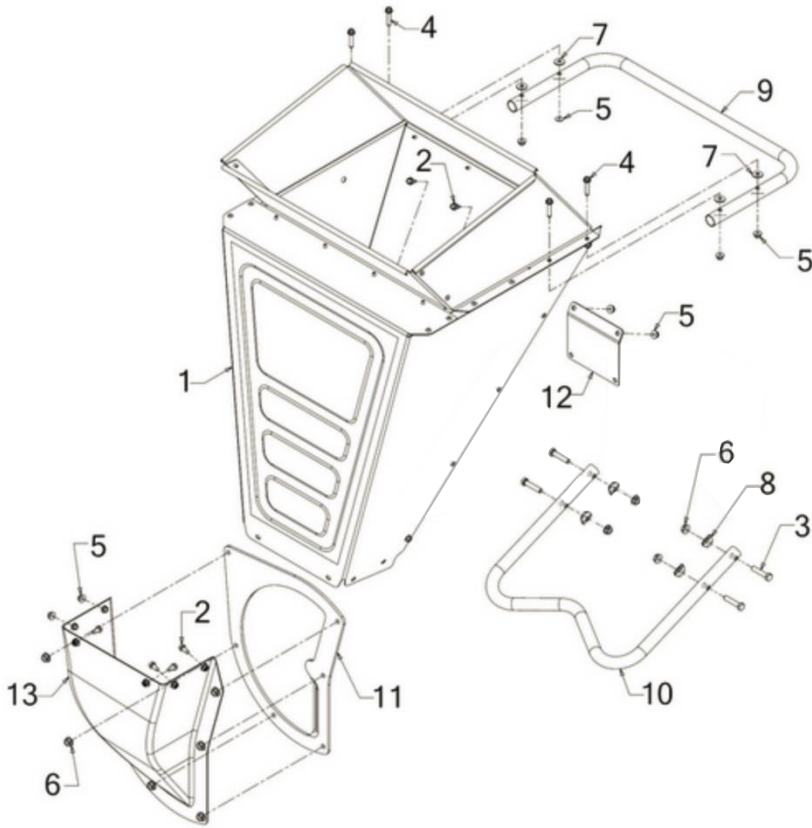
DischargeChute.			
Ref #	Part #	Description	Qty
1	720-0170	KNOB ASSEMBLY	2
2	681-0094A-0638	DISCHARGE CHUTE ASSEMBLY	1
3	710-0825	SCREW 1/4-20 X3.75 GR5	1
4	911-0835	CLEVIS PIN	1
5	912-3027	LOCK NUT 1/4	1
6	914-0149B	COTTER PIN	1
7	719-04070	SHREDDER SCREEN	1
8	950-0793	SPACER-.260 x .3	2

Frame Assembly



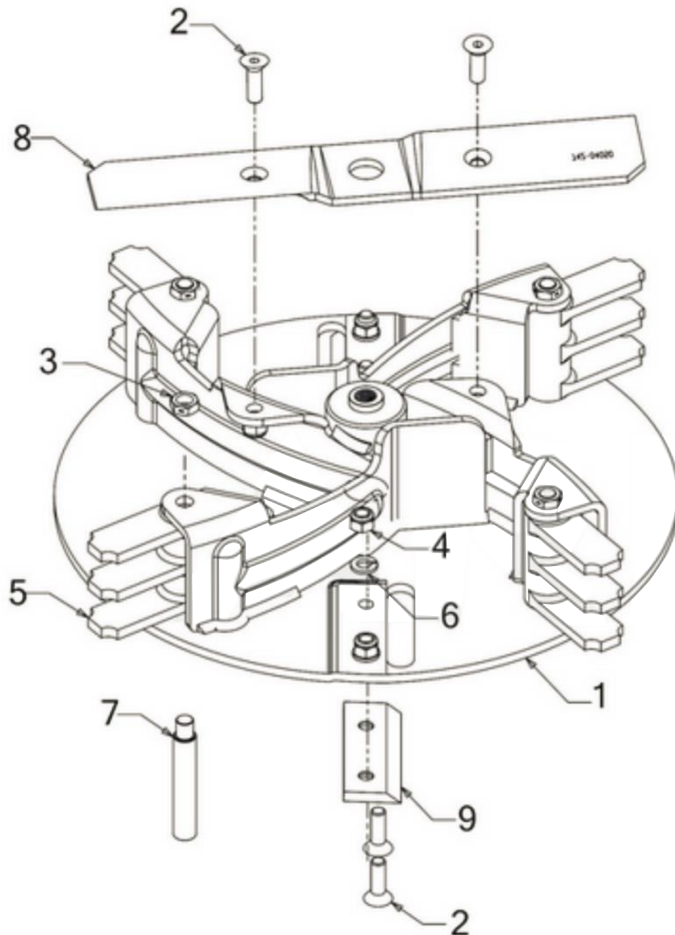
FrameAssembly			
Ref #	Part #	Description	Qty
1	681-0184C	FRAME ASSEMBLY	1
2	681-04002	FLAIL HOUSING ASSEMBLY (OUTER)	1
3	681-05063	INNER FLAIL HOUSING	1
4	710-0157	HEX SCREW 5/16-24 x .75	4
5	710-0502A	SCREW 3/8-16 x 1.250	3
6	710-0805A	SCREW 5/16-18 x 1.5 LG	1
7	710-3008	SCREW 5/16-18 x .75 GR5	2
8	710-3025	SCREW 5/16-18X .625 GR5	12
9	712-3004A	HEX FLANGE NUT	15
10	726-0201	PUSH NUT	2
11	926-0211	U-NUT	2
12	936-0119	LOCK WASHER 5/16	4
13	936-0170	SPECIAL WASHER	1
14	736-0242	BELL WASHER .337 X.867 x .057	1

Hopper



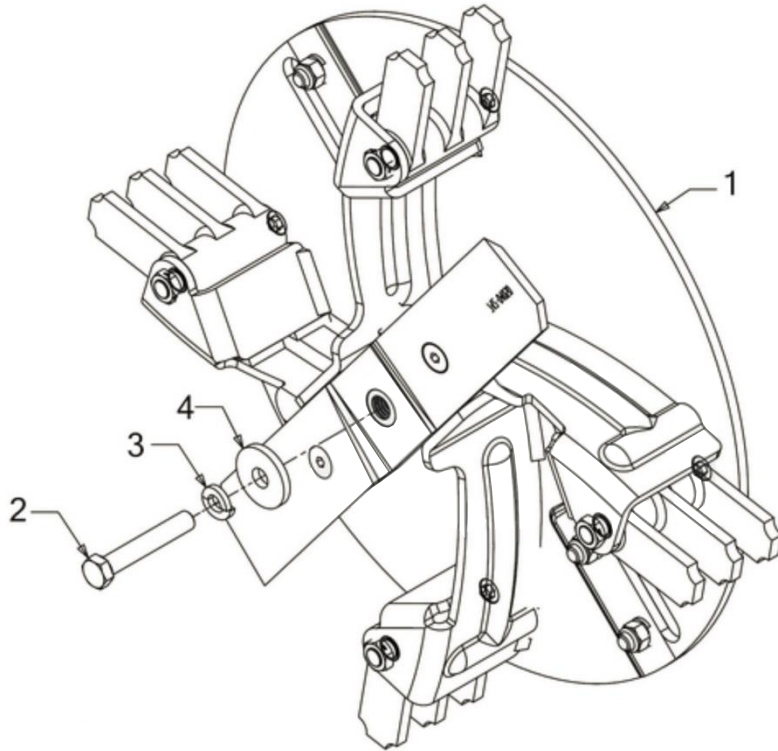
Hopper			
Ref #	Part #	Description	Qty
1	681-04011-0638	HOPPER ASSEMBLY	1
1	710-0599	SCREW 1/4-20 X.500 (表示されていません)	4
1	912-3027	LOCK NUT 1/4 (表示されていません)	4
1	728-04016	FULL TUBULAR RIVET 26 (表示されていません)	26
1	781-04019-0638	HOPPER-TOP (表示されていません)	1
1	781-04039-0638	HOPPER-INLET PANEL (表示されていません)	1
2	710-0599	SCREW 1/4-20 X.500	8
3	710-0805A	SCREW 5/16-18 x 1.5 LG	4
4	710-0809	SCREW 1/4-20 x 1.25	4
5	712-04064	FLANGE LOCK NUT	12
6	712-3004A	HEX FLANGE NUT	10
7	736-0173	FLAT WASHER .28 ID x .74 OD x .063	4
8	936-0451	SADDLE WASHER	4
9	749-04103-0637	HOPPER HANDLE	1
10	749-04104-0637	TUBE-SUPPORT	1
11	781-04007-0638	SHREDDER PLATE	1
12	781-04027-0638	HOPPER BRACKET SUPPORT	1
13	781-04033-0638	INLET GUIDE	1

Impeller



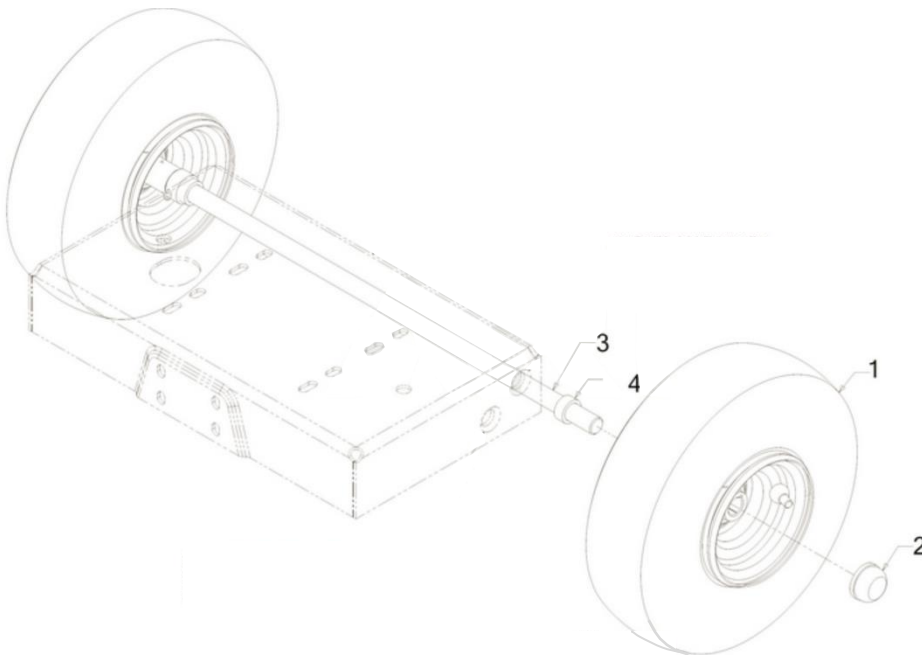
Impeller			
Ref #	Part #	Description	Qty
1	N/A	IMPELLER	1
2	710-1054	SCREW 5/16-24 x 1	6
3	712-0266A	JAM LOCK NUT	4
4	912-0411	HEX NUT	6
5	719-04308	FLAIL BLADE	4
6	936-0119	LOCK WASHER 5/16	7
7	738-04286A	SHOULDER PIN	4
8	942-04050	IMPELLER BLADE	1
9	942-0544B	CHIPPER BLADE	2
	981-04094	IMPELLER ASSEMBLY	1

Impeller Assembly



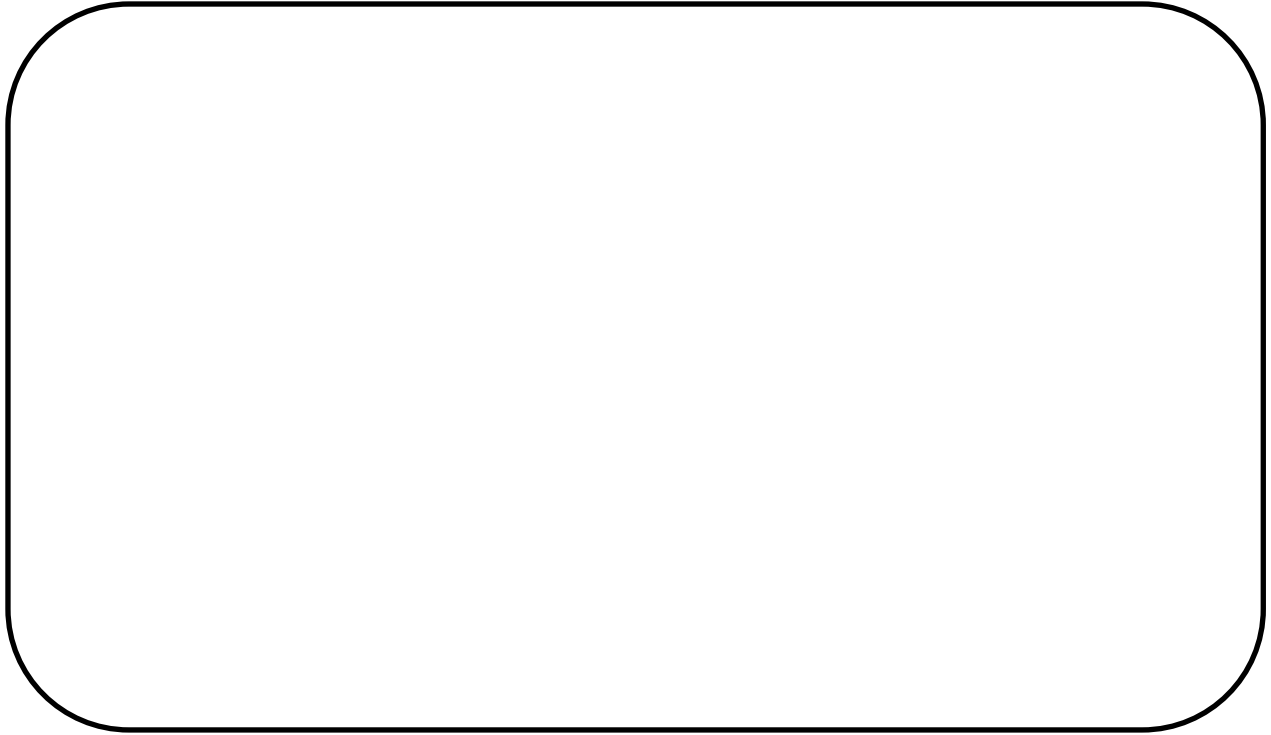
ImpellerAssembly			
Ref #	Part #	Description	Qty
1	981-04094	IMPELLER ASSEMBLY	1
2	710-1254	SCREW 3/8-24X2.25 GR8	1
3	936-0217	LOCK WASHER 3/8HD	1
4	736-0247	FLAT WASHER	1

Wheels



Wheels			
Ref #	Part #	Description	Qty
1	934-04009	WHEEL ASSEMBLY (10 x 4 x 4) (GRAY)	2
1	634-0147	RIM ASSEMBY (4 x 3.25) (表示なし)	1
1	734-1598-0901	TIRE-648 4 (表示なし)	1
1	734-04322	TIRE TUBE 4.10/3.50-4 (表示なし)	1
1	741-0487C	FLANGE BEARING (表示なし)	1
1	941-0706	FLANGE BUSHING (表示なし)	1
2	726-0214	PUSH CAP	2
3	738-0813	SHREDDER AXLE	1
4	950-0786	SPACER	2

— ご購入店・お問い合わせ先 —



— MTD 日本正規輸入元 — **a⁺** 株式会社 エー・プラス
〒396-0217 長野県伊那市高遠町上山田86 Phone.0265-94-6121